



“ Lors de la rénovation du Soleil d'Or, le groupe Millésime lui a accolé trois joyaux. Cet ensemble architectural, construit de toutes pièces, s'inspire de l'hôtel de 1901. Une réalisation remarquable de l'architecte Philippe Robert, qui laisserait penser que ces maisons datent de la même époque ”

En plein centre de Megève, chaque maison peut accueillir huit hôtes.







# LES TROIS MERVEILLES DU SOLEIL D'OR À MEGÈVE

TEXTES : LORÈNE HERRERO



## DÉCORATION

### TROIS MAISONS, TROIS UNIVERS INSPIRÉS DE MEGÈVE

Le Soleil d'Or est l'un des premiers hôtels de Megève. Repris par le groupe Millésime, il a réouvert ses portes l'hiver dernier, entièrement rénové après plus de deux ans de travaux. Trois maisons complètent l'offre de ce luxueux établissement 5\*. Dans ces bâtiments tout neufs, la décoratrice-antiquaire Marie Christine Mecoen a imaginé trois atmosphères, en lien avec l'histoire de Megève.

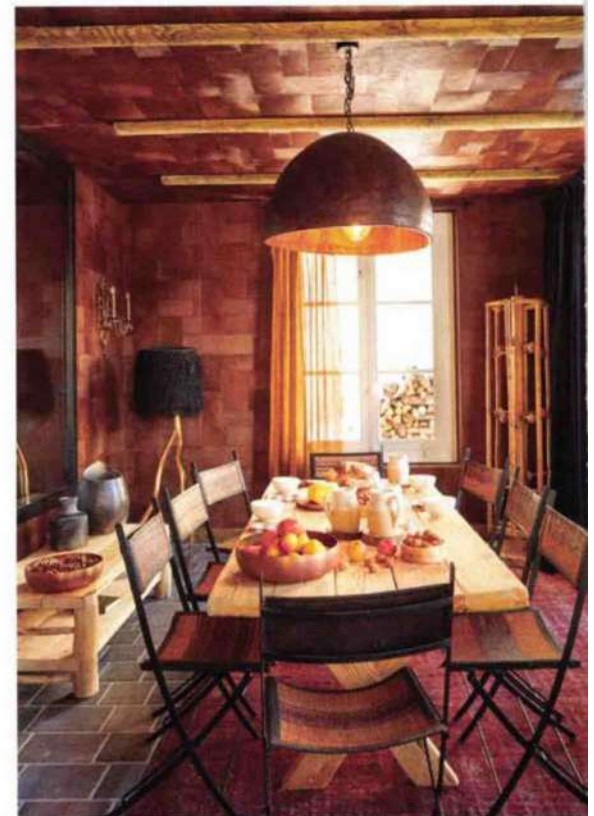
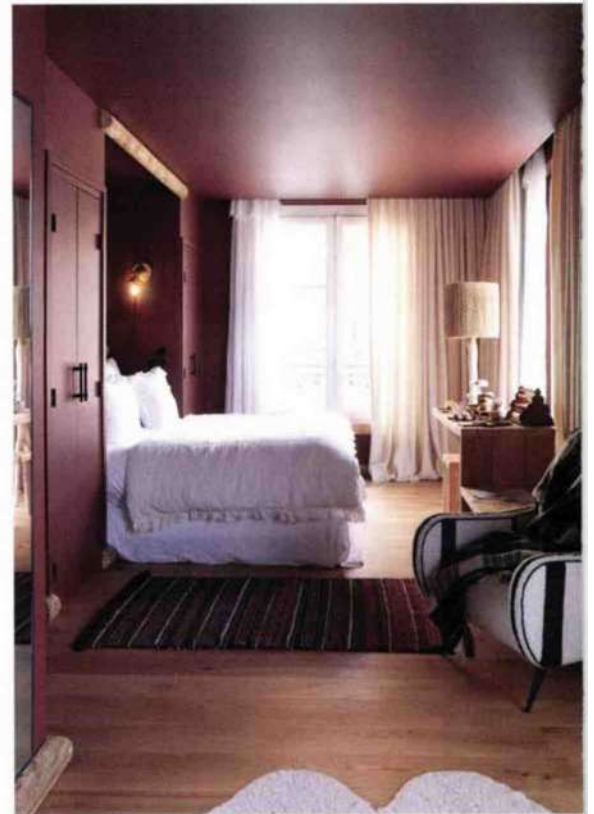
De nombreux sapins se dressent autour des maisons, comme un petit îlot de forêt au cœur de Megève. Tous les trois sont bâtis sur des plans identiques (225 m², trois niveaux, 4 chambres avec salle de bains et WC) et présentent la même structure de charpente. De l'extérieur, ils se différencient par leur implantation et leurs volets de couleurs variées (rouge, jaune et gris). La décoratrice a pris soin de travailler les vis-à-vis et d'éviter la vue sur la route. Son plus grand défi a été de rendre chaleureux chaque bâtiment neuf. Elle devait composer avec deux contraintes : éviter le bois, qui n'est pas dans le carnet du groupe Millésime et décorer des pièces comportant de nombreuses ouvertures. En poussant la porte des trois maisons, l'ambiance est chaleureuse mais sans « copier-coller ». Chacune présente un univers décoratif distinct.

### LE PIONNIER, ADOSSÉ À L'HÔTEL

« Le groupe Millésime a érigé les bâtiments, moi, je raconte l'histoire. La plupart des stations ont commencé avec des pionniers, souvent des agriculteurs. J'ai imaginé un univers dans les tons foncés (du chocolat et du bleu, comme le jean), avec de la laine des Alpes et des peaux de bêtes. Les pièces artisanales et les matières rustiques rappellent cette idée. Dans la cuisine, j'ai chiné des cuivres pour leur côté désuet. Accrochés au mur, c'est l'opulence qui est jolie. Autour de la table, j'ai disposé des chaises anciennes avec un tissage des années 20. Au sol, dans les trois chalets, il y a de la pierre noire naturelle, qui fait penser aux laiteries de montagne », explique Marie-Christine Mecoen. Dans les salles de bain, on retrouve des pièces en cuivre, des galets de torrents de montagne (d'un fournisseur proche de Megève) et des rondins. Ces pièces de bois servent à l'origine d'arrêt de neige sur les toits et sont utilisées ici à l'intérieur des trois bâtiments, en garde-corps, tête de lit, plinthe ou parement mural.



Plusieurs éléments ont un côté artisanal, comme les lampadaires en fibre de palmier de chez Rock the Kasbah.













## DÉCORATION

“ Selon le carnet du groupe Millésime, je ne pouvais pas utiliser de bois. J’ai donc habillé les murs de rideaux de laine, une matière qui réchauffe et contraste avec la pierre noire du sol ”

Marie-Christine Mecoen



### AU CENTRE, LES 3 CHAMPIONS

Le nom du chalet est un hommage aux champions de Megève, les Duvillard : Adrien (père et fils) et Henri. « Souvent je commence avec un objet, c’est lui qui fait l’âme, le point de départ de l’histoire. Ici, c’est cette cheminée, très chargée. Elle donne l’impression d’avoir toujours été là. Toute en bois sculpté, on y retrouve notamment Gargantua. Il y a cette idée du retour des champions, avec une médaille au cou. Pour célébrer la victoire on fait la fête autour d’une grande table. Dans chaque pièce se trouve un clin d’œil aux Jeux Olympiques. Dans le salon, les assises sont aux couleurs des anneaux olympiques. Pour l’espace repas, j’ai chiné une table monumentale. Elle est éclairée d’un lustre, qui figure un anneau avec des glaçons. Le piano de cuisine est signé La Cornue, comme dans tous les chalets. », ajoute la décoratrice. Dans les chambres, celle-ci a utilisé des couleurs plutôt sombres, de Chez Ressource.

Rouge, bleu, caramel rappellent un coucher de soleil en montagne. Les pièces sont pensées pour dormir, bien enveloppé, comme dans des cocons. Dans chaque chalet les deux chambres du dernier étage sont sous la charpente, apparente et percée de chiens assis.



Plusieurs objets évoquent les Jeux Olympiques : un lustre en forme d’anneau , les couleurs des assises du salon, ...





## DÉCORATION

### LE DERNIER, LA BENNE ROUGE

Le dernier chalet fait référence à la fameuse « benne rouge », la première benne du téléphérique de Rochebrune. « C'est peut-être un chalet destiné aux skieurs, avec un côté sportif et décontracté. Le fil conducteur est cette benne rouge qui emmène les skieurs vers le sommet, et la montagne enneigée », explique [Marie-Christine Mecoen](#). Au rez-de-chaussée, les murs sont blancs comme neige, en partie recouverts de rondins verticaux. Derrière le canapé, un papier peint de chez Au fil des Couleurs reprend un paysage de montagne. De nombreuses touches de rouge animent la décoration : rideaux, tabourets, livres, plaids en tartan... La cheminée centrale est soulignée de rondins (des arrêts de neige) horizontaux et peints en blanc. Vitrée des deux côtés, elle sépare le salon de la salle à manger. Autour de la table, la décoratrice a installé un grand banc chiné. Celui-ci dispose d'un ingénieux dossier qui peut permuter afin de s'asseoir face à la table ou devant l'âtre. Les chambres sont décorées dans les teintes de blanc en référence aux cimes enneigées. L'ambiance est réchauffée par un papier peint à motif Prince de Galles ainsi que de nombreuses décorations murales : des cartes postales de la benne rouge présentées sur ardoise, des edelweiss séchés et collés sur du bois, des affiches des avions Latécoère... Ce grand nom de l'industrie aéronautique est le point de départ d'un futur chantier de la décoratrice qui verra le jour cet hiver. ✕



Dans le salon, la bibliothèque originale n'est pas sans rappeler le carrousel de boîtes aux lettres, imaginé par Charlotte Perriand aux Arcs.